



新潟市社協キャラクター きらりん

平成25年7月7日発行  
 社会福祉法人 新潟市社会福祉協議会  
**南区社会福祉協議会**  
 新潟市南区白根1132番地1  
 老人福祉センター白寿荘内  
 TEL373-3223 FAX373-6125

《第21号のメニュー》

【1頁】

- 生きがいデイ開所
- 元気力アップサポーター募集中!

【2頁】

- 平成25年度事業計画・予算
- 平成24年度収支決算報告
- 平成25年度社協会費納入のお願い

【3頁】

- 新潟市成年後見支援センター開所
- 日常生活自立支援事業
- 心配ごと相談所の開設

【4頁・5頁】

- 南区社会福祉協議会事務局及び介護事業所紹介

【6・7頁】

- 赤い羽根共同募金運動平成24年度実績報告

【8頁】

- ボランティア伝言板
- 善意をありがとう



健康福祉センターに生きがいデイを開所しました!

生きがいデイ (生きがい対応型通所事業)とは・・・

高齢者の閉じこもり防止、介護予防や健康増進を図ることを目的として生きがいデイ(生きがい対応型通所)事業が始まりました。

趣味・教養講座、レクリエーション、健康体操等の各種サービスを提供することで生きがいづくりと社会参加を促進し、社会的孤立感の解消と自立した生活を支援しています。



お花の寄せ植えをしている様子

仲間づくりの場として、事業に参加してみませんか?

対象者

概ね60歳以上の高齢者で日常生活が自立で、独力で外出可能な方のうち

- ・一人暮らしの方 ・高齢者のみ世帯の方
- ・同居者有で日中一人になる方 (但し、要支援・要介護認定を受けた方を除きます)

実施場所と日時

- ・南区白根健康福祉センター
- ・毎週火曜日～土曜日
- 午前9時30分～午後3時30分

利用料金等

- ・1回 200円 ※その他、おやつ代、昼食代(必要な方)がかかります。

参加申込み 参加を希望される方は、下記までご相談ください。見学もできます。

- ・南区役所健康福祉課高齢介護係 TEL:372-6320
- ・地域包括支援センターしろね北 TEL:362-1750
- ・地域包括支援センターしろね南 TEL:373-6770
- ・地域包括支援センターあじかた TEL:372-5121



3人の職員がお待ちしております

にいがたし 元気力アップサポーター募集中!

この制度は、新潟市内に住所を有する65歳以上の方(新潟市介護保険第1号被保険者)で、登録していただいた皆さま(サポーター)が、指定の介護保険施設等でサポート活動を行った際に、活動実績をポイントとして評価し、年度毎にポイント数に応じて交付金として還元する事業です。

この制度をとおして地域貢献や社会参加をすることにより、高齢者自身の介護予防の推進と、いきいきとした地域社会づくりを目的としています。

【サポーター登録するには】

サポーターとして登録、活動していただくには、「元気力アップ・サポーター養成研修」(2時間程度)

を受けていただきます。研修会の日程等については、南区社会福祉協議会までお問い合わせください。TEL:373-3223

- 1回30分以上2時間未満の活動で1ポイント。1日の上限は2ポイント。
- 1ポイント=100円で、1人年間50ポイント(5,000円)を限度に還元する。



元気力アップサポーター受入施設をご紹介します!

サポーター登録をされた方は、下記の施設で活動できます。希望の施設が決まりましたら、ぜひ社会福祉協議会へご連絡ください。(H25.7.1現在)

サービス種類	事業所名	サービス種類	事業所名
介護老人福祉施設	特別養護老人ホームしなの園	通所介護	デイサービスセンターしろね日の出苑
	特別養護老人ホームにいだの里		デイサービスセンター翠風園
介護老人保健施設	介護老人保健施設みずき苑		デイサービスセンター和楽久高井
	介護老人保健施設常盤園		老人デイサービスセンター月潟
小規模多機能型居宅介護	小規模多機能ホームうすい		老人デイサービスセンター皐月園
	ショートステイしろね日の出苑		老人デイサービスセンター味方
短期入所生活介護	ショートステイツツじガーデン白根		白根はじめデイサービスセンター
	短期入所生活介護にいだの里		老人デイサービスセンターしなの園
	特別養護老人ホームしなの園		デイサービスセンターうすい
通所リハビリテーション	介護老人保健施設みずき苑		認知症対応型共同生活介護
	介護老人保健施設常盤園	グループホームさくらの里	
短期入所療養介護	介護老人保健施設みずき苑	グループホーム翠風園	
	介護老人保健施設常盤園	特定施設入居者生活介護	介護付有料老人ホームむつみの里

# 平成25年度 社会福祉協議会会費納入のお願い

社会福祉協議会は、地域福祉の充実を図り、安心して暮らせるまちづくりを目指す民間の福祉団体です。

南区社協では、皆様から会員となってお協力いただいた会費を財源に様々な福祉活動を展開しています。

あくまで任意の会員制度ですが、南区の地域福祉をさらに向上させ、地域活動を活発にしていきたいため、会員となっただけ、会費納入にご協力をお願いいたします。

## 一般会費

1世帯 500円

自治会様を通じて納入をご協力いただいております。

## 賛助会費

個人様 1口 500円

団体様 1口 2,000円

企業様 1口 5,000円

## 特別会費

社会福祉施設 2,000円

更生保護施設 2,000円

福祉団体 2,000円

民生委員児童委員 500円

# 平成25年度 事業計画・予算 (こんな事業に取り組みます)

一困ったときに支えあう「絆」を実感できる・一人ひとりの「力」が発揮できる南区を目指して

### 社協会費・共同募金を財源として実施する事業

- 南区地域福祉活動計画(アクションプラン)後期の推進
- 地区社会福祉協議会への活動支援
- 地域の茶の間、小地域ネットワーク活動、子育てサロン活動の支援
- 透析患者と買い物弱者への移動支援事業
- ボランティア・市民活動センター運営事業
- 災害ボランティアマニュアルの見直しと関係者の研修
- 当事者・専門職のネットワーク化による福祉教育の推進
- ボランティア講座・ボランティアスクール(ボランティアの推進・育成)
- ふれあい相談センター(法律相談)事業
- おせち料理宅配事業
- 地域福祉情報の広報啓発事業
- 南区健康福祉フェア・南区社会福祉大会事業
- 高齢者生きがい事業(輪投げ大会、カラオケ大会)
- 南区ちよこっとボランティア「雪援隊」活動支援事業
- 緊急情報キット配布事業(新規)

### 市補助金・委託金で行う事業

- ふれあい相談センター(心配ごと相談)事業
- 元気力アップサポーター事業
- 生活福祉資金貸付事業
- 日常生活自立支援事業
- 老人福祉センター白寿荘の管理運営事業
- 地域包括支援センター事業(しろね南・しろね北)
- ファミリーサポートセンター事業
- 高齢者給食サービス事業(月湯・味方)
- 福祉バス運行事業
- 高齢者生きがい活動促進事業(味方)
- 高齢者等あんしん見守り活動事業(新規)
- 新潟市生きがい対応型通所事業の運営(新規)

### 介護報酬と利用料で行う事業

- 南区介護支援センター事業
- 南区訪問介護センター事業
- 老人デイサービスセンター(月湯・味方・皐月園)

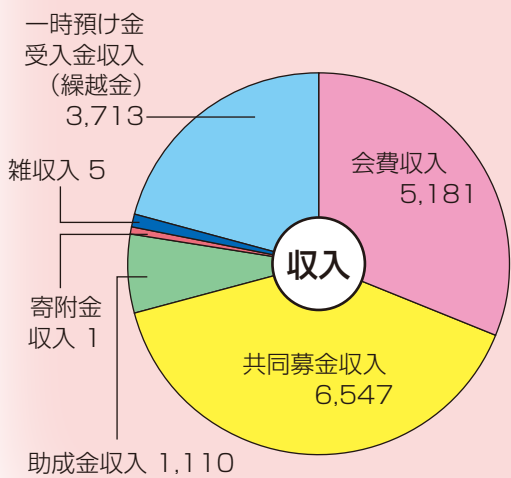
### 介護事業所の収益を地域に還元する事業

- 地域貢献事業(月湯ふれあいまつり・福祉体験学習推進・男性介護者サロン・独身者料理教室)

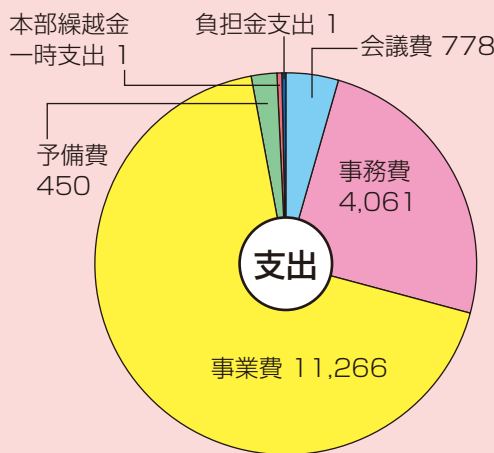
### その他

- 南区内関係機関・団体との連携
- 当事者福祉団体活動支援
- 障がい児者のふれジョブ活動支援

収入合計 16,577(千円)



支出合計 16,577(千円)



# 平成24年度 収支決算報告

## 収入の部 20,853,030円

交付金	11,830,459円
社協会費(一般・賛助)交付金	5,201,385円
共同募金・歳末募金配分金	6,629,074円
助成金	707,002円
地域交流活動助成金	707,002円
寄附金	582,678円
雑収入	111,913円
市社協一時預け金(繰越金)	4,820,978円
基金受入金	2,800,000円

## 支出の部 16,040,944円

会議費	402,383円	事務費	3,583,266円
会議費用弁償、会場借上げ料、お茶代		パソコン・プリンター等リース料、事務消耗品費、事務所光熱水費、電話料、印刷費、負担金等	
事業費	12,055,295円		
広報費	1,007,994円	県民福祉大会参加費	341,756円
研修費	124,983円	災害ボラセンマニュアル作成事業	21,580円
地区社協助成	2,395,500円	地域活動計画推進事業	17,121円
団体助成(地域交流活動)	707,002円	みんなの茶の間事業	252,255円
福祉大会費	237,609円	子育てサロン支援事業	120,000円
ボランティアセンター運営費	156,775円	地域貢献事業	101,022円
生きがい活動事業費	66,507円	区民バス広告費	2,726,666円
おせち宅配事業	788,000円	地域福祉推進費	2,926,070円
心配ごと相談事業	64,455円		

※収入合計 20,853,030円 - 支出合計 16,040,944円 = 4,812,086円 (平成25年度へ繰越し)

# 新潟市成年後見支援センターからのお知らせ

新潟市成年後見支援センターが新潟市総合福祉会館にオープンしました。「成年後見制度」の利用や手続きや申立てに関するご相談をお受けしています。

また、必要に応じて関係機関をご紹介します。

制度の啓発や普及のための講演会等の開催や市民を制度の担い手(市民後見人)として養成する研修を行います。

場 所：新潟市総合福祉会館1階  
新潟市中央区八千代1丁目3番1号

電話番号：248-4545

開設時間：月曜から金曜日 午前9時から午後5時  
土・日、祝日及び12月29日から1月3日を除く

## ●●●● 専門家による相談 ●●●●

弁護士、司法書士が  
ご相談にお応えします。(要予約)

### 【相談日時】

- ・ 弁護士相談 (偶数月) : 第3木曜日午後2時から4時
- ・ 司法書士相談 (奇数月) : 第3木曜日午後2時から4時

成年後見制度ってなあに？

夫婦二人暮らし。  
福祉サービスの契約内容が  
理解できない。

離れて暮らす親が  
同じものを大量に  
買うようになった…。

親亡き後、障がいのある  
子ども生活が不安…。

身寄りのないひとり暮らし。  
財産の管理ができなくなった。

後見人って誰でもなれるの？

## ご存知ですか？ 日常生活自立支援事業

近頃、こんなことでお困りの方はいらっしゃいませんか？「介護保険のサービスを使いたいけどどうしたらいいの?」、「お金の支払いでいつも迷ってしまう」、「通帳などの大事な書類の管理が心配」などなど。そんなときは、日常生活自立支援事業を利用してみませんか。

### ◆お手伝いを受けられる人は？

認知症の方、知的障がいのある方、精神障がいのある方などで判断能力が不十分な方

### ◆どんなお手伝いをしてもらえますか？

- 福祉サービスの利用のお手伝い
- 日常のお金の出し入れのお手伝い
- 書類等のお預かり

### ◆どうしたらお手伝いしてもらえますか？



### ◆お手伝いにはいくらがかかりますか？

契約前	専門員による訪問や相談 支援計画・契約書の作成	無 料
契約後	福祉サービスの利用のお手伝い 日常のお金の出し入れのお手伝い	1時間(1単位) 1,000円 以降30分ごと(0.5単位) 400円 ※この他に交通費(実費)をいただきます。
	書類等のお預かり	1年 1,200円

※ 市民税非課税者の利用料金は2分の1になります。  
(1時間500円、以降30分ごとに200円)

※ 生活保護を受給されている方は、全て無料となります。

### 詳しいお問い合わせ先は

#### 南区社会福祉協議会

〒950-1217 新潟市南区白根1132-1(老人福祉センター白寿荘内)  
TEL 373-3223 FAX 373-6125

## 心配ごとと相談所をご利用ください

南区社協では、日常生活から生じるあらゆる心配ごとの相談に応じ、助言や各関係機関の紹介など問題解決のお手伝いをしています。また、法律に関することやボランティアについてのことなど専門的な相談を受け付けております。お気軽にお問い合わせください。

### 心配ごと相談

会 場	相談日	時 間
老人福祉センター白寿荘	毎週水曜日 第1・3月曜日	12:00~14:00

※相談日と祝日が重なった場合及び12月29日から1月3日はお休みです。

### 専門相談 (会場:老人福祉センター白寿荘)

内 容	相談日	時 間
法律相談(司法書士)	第4火曜日	13:00~16:00
ボランティア相談	月曜~金曜日	8:30~17:15

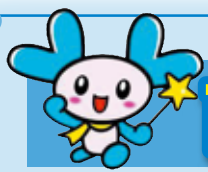
※ご予約を優先させていただきます。

お問い合わせ先

南区社会福祉協議会

TEL 373-3223 FAX 373-6125

# 南区社会福祉協議会



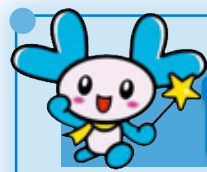
## 南区介護支援センター

### 【主な業務】

- 介護に関する相談
- 介護認定の申請代行
- ケアプランの作成、更新認定調査

親切・丁寧・迅速な対応をモットーに  
住み慣れたご自宅で安心して  
過ごせるようお手伝いいたします。

住所: 南区月湯1417(月湯健康センター内)  
TEL: 025-375-1026 FAX: 025-375-1044



## 南区社会福祉協議会

### 【社会福祉協議会の活動】

「誰もが住みなれた地域で安心して暮らすこと」を目標として、さまざまな活動に取り組んでいます。

平成25年度から新たに「緊急事態対応支援事業」を実施しています。

「緊急情報キット配布事業」は、災害発生時の備えとして、かかりつけの薬局やコンビニエンスストアに「緊急情報キット」を入れた専用の容器を配布しています。

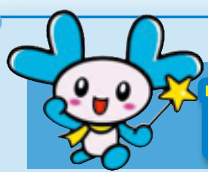
「高齢者あんしん見守り活動事業」は、高齢者の安全を確保し、孤立状態を解消し「社会的孤立」状態を解消し「ささえあい」意識の醸成を図り、地域を元気にしていくというものです。

5名の職員が地域担当として地域に活動していますので、よろしくお願いいたします。



老人福祉センター白寿荘内に地域包括支援センターを担当する職員がおり、高齢者の安全確保に努めています。

住所: 南区白根1132番地  
TEL: 025-373-3223



## 南区訪問介護センター



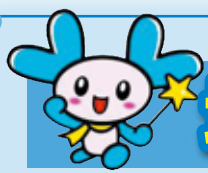
### 登録ヘルパー募集!!

- 資格/介護職員初任者研修課程修了者もしくは旧ヘルパー2級
- 勤務日/月～日曜日の都合の良い日
- 勤務時間/7:00～21:00(うち都合の良い時間帯)
- 時給/平日: 1,110円  
土・日・祝日: 基本給に35%割増
- お問合せ/担当: 滝沢 純子



働きながら  
介護福祉士の  
資格を取得  
しました!

住所: 南区味方583-1(味方健康センター内)  
TEL: 025-373-6122 FAX: 025-371-1371



## 地域包括支援センター

～地域包括支援センターでは、地域で安心して暮らせるお手伝いをしています。心配事があればいつでもご連絡ください～ 高齢者・ご家族・地域の方…どなたでも利用できます。相談は無料で秘密は守られます。



熊倉 (看護師) 生田 (社会福祉士) 富井 (社会福祉士) 藤倉 (主任介護支援専門員)

地域包括支援センター しろね南  
(担当地域: 白根第一・白南中学校区)  
住所: 南区白根1132-1(白寿荘内) TEL: 025-373-6770

4月から新メンバーも入りました。  
3つのワーク

～フットワーク・チームワーク・ネットワーク～  
で頑張ります!!



認知症サポーター講座もやっています  
お気軽にご相談ください!

### 主任介護支援専門員

3つの専門職が  
連携して支援を  
行っています

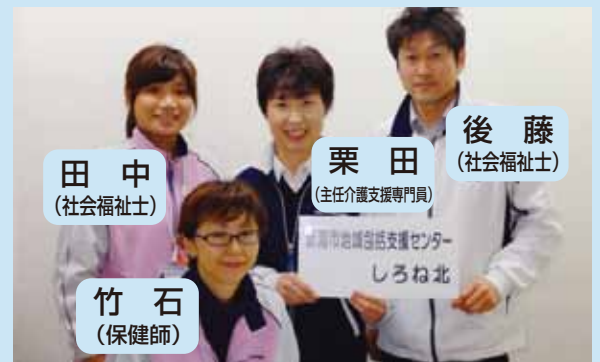
保健師等

社会福祉士

### 地域包括支援センター しろね北

(担当地域: 白根北・白井中学校区)

住所: 南区高井東2-2-30 TEL: 025-362-1750



田中 (社会福祉士) 栗田 (主任介護支援専門員) 後藤 (社会福祉士)

竹石 (保健師)

# 務局 & 介護事業所紹介

## 社会福祉協議会

活動は…】

「安心して暮らせるまちづくり」の実現に取り組んでいます。

「健康情報キット配布事業」及び「高齢者に取り組みます。

「緊急時や災害時の「もしも…」

「救急隊や血液型などの「緊急情報カード」を作成する事業です。

「地域福祉推進」は親族や地域などとの関係性を防ぐために、「たすけあい・

地域にあった見守り活動のしくみです。

地域福祉推進のお手伝いをさせていただきます。



地域福祉、介護事業、老人福祉を行います。

〒595-8511 (老人福祉センター白寿荘内)  
TEL:025-373-6125



## デイサービスセンター味方

雄大で賑やかな大風のように、活気にあふれているデイサービスセンター味方です。

色彩豊かな美味しい食事・夢中になれる機能訓練・季節感あふれる広いホール内・楽しい行事など、利用が待ち遠しくなるような施設です。

ぜひお気軽にお越しください。



南区味方583-1 (味方健康センター内) TEL:025-373-6141 FAX:025-371-1371



## 老人デイサービスセンター皐月園

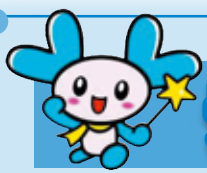
白根の街中 緑あふれる 老舗デイサービス

皐月園では『あなたらしさを大切に 心と心のつながりを築きます あなたが生き生きと暮らせるようにサポートいたします。』を理念とし、みなさんそれぞれに合った過ごし方でお過ごしいただいています。

日頃よりみなさんのご希望の場所へ可能な限りご案内し、楽しんでいただいています。



住所:南区白根1132-1 (老人福祉センター白寿荘内) TEL:025-373-6009 FAX:025-373-6125



## デイサービスセンター月潟

デイ月潟では、地域の方々が多く来所していただきます。

6月7日には、保育園の3歳児が手遊び歌を披露してくださいました。

皆さんとても喜んで、一緒に行いました。

地域の皆さまに楽しんでもらえるよう日々頑張ります。



住所:南区月潟1417 (月潟健康センター内)  
TEL:025-375-1022 FAX:025-375-1044

南区社協

## ～ふれあい祭り 2013～

日時: 7月20日(土) 13時30分～15時30分

場所: 月潟健康センター

(住所: 南区月潟1417) 図書館となり

内容

- ★ステージショー (糸の会、月潟保育園らいおん組有志)
- ★体脂肪測定、脳年齢チェックなどの健康調査
- ★こども工作 『万華鏡・うちわを作ってみよう!』
- ★軽食の販売

みなさん、ぜひ遊びに来て下さい！お待ちしております！

お問い合わせ先:  
南区社会福祉協議会  
デイサービスセンター月潟  
TEL: 025-375-1022



# 赤い羽根共同募金運動実績のご報告

新潟県共同募金会新潟市支会南区分会では、昨年度も10月1日～12月31日の赤い羽根共同募金運動、12月1日～12月31日の地域歳末たすけあい運動を実施させていただきました。皆さまからご協力いただきました募金は、地域福祉活動のために有効に活用させていただきます。あたたかいご協力をいただき、誠にありがとうございました。

## (1) 募金実績額(目標額は県共同募金会が提示)

募 金 名	平成24年度目標額	平成24年度実績額	達成率	平成23年度実績額
赤い羽根共同募金	7,223,000円	7,270,587円	100.7%	7,428,074円
地域歳末たすけあい募金	2,650,000円	2,681,591円	101.2%	2,782,736円
合 計	9,873,000円	9,952,178円	100.8%	10,210,810円

## (2) 赤い羽根共同募金の内訳

戸 別 募 金	5,929,212円	街 頭 募 金	3,440円
法 人 募 金	890,647円	イ ベ ン ト 募 金	31,602円
学 校 募 金	266,724円	そ の 他 募 金	26,300円
職 域 募 金	122,662円		
		合 計	7,270,587円

※学校募金は保育園・幼稚園を含む

## (3) 地域歳末たすけあい募金の内訳

戸 別 募 金	2,585,407円	そ の 他 募 金	円
職 域 募 金	96,184円	合 計	2,681,591円

## (4) 学校募金(敬称略・順不同)

白根保育園 …………… 4,825円	月潟保育園 …………… 5,920円	根岸小学校 …………… 20,390円
諏訪木保育園 …………… 4,876円	白根はじめ保育園 …………… 3,926円	大通小学校 …………… 11,142円
臼井保育園 …………… 11,097円	いぶき保育園 …………… 3,857円	月潟小学校 …………… 7,277円
白根そよ風保育園 …………… 4,813円	あかね保育園 …………… 6,945円	白南中学校 …………… 9,763円
大鷲保育園 …………… 6,340円	白根カトリック幼稚園 …………… 8,652円	臼井中学校 …………… 12,508円
新飯田保育園 …………… 5,586円	新飯田小学校 …………… 12,629円	白根北中学校 …………… 2,223円
古川保育園 …………… 2,063円	茨曾根小学校 …………… 8,443円	味方中学校 …………… 6,603円
根岸保育園 …………… 6,687円	庄瀬小学校 …………… 7,589円	月潟中学校 …………… 8,581円
大通保育園 …………… 2,149円	小林小学校 …………… 11,255円	白根高校 …………… 4,406円
小林保育園 …………… 6,086円	白根小学校 …………… 30,223円	
にししろね保育園 …………… 4,754円	臼井小学校 …………… 9,162円	
あじほ保育園 …………… 4,045円	大鷲小学校 …………… 11,909円	

### 【イオン白根店様にて】

白根高校ボランティアのご協力により、店頭募金を実施させていただきました。



## (5) 職域募金(敬称略・順不同)

### 赤い羽根共同募金

南区役所・区内行政機関 …………… 77,762円
民生委員児童委員協議会 …………… 14,700円
南区社会福祉協議会 …………… 30,200円

### 地域歳末たすけあい募金

南区役所・区内行政機関 …… 73,194円
南区社会福祉協議会 …………… 22,990円

## (6) イベント募金

白根大風お祭り広場 …………… 9,094円	南区健康福祉フェア2012 …… 16,221円
南区社協親子まつり …………… 989円	月潟自治会 夜のまつり …………… 5,298円

### 【赤い羽根号】

新潟県共同募金会から助成を受け、社会福祉協議会活動用車両を購入しました！



## (7) その他募金(募金箱等)

イオン(株)白根店 …………… 1,762円	巻信用組合月潟支店 …………… 184円
第四銀行白根支店 …………… 1,311円	味方出張所 …………… 4,932円
第四銀行月潟支店 …………… 6,990円	ダイニチ工業(株) …………… 6,182円
北越銀行白根支店 …………… 2,010円	ペプシ自販機寄附金 …………… 145円
JA越後中央味方支店 …………… 1,720円	預金利息 …………… 64円
味方郵便局 …………… 1,000円	

## ■ 20,000円

ダイニチ工業(株)  
白根測量設計(株)

(有)ナカザワ  
(有)ツチャ  
(有)高橋鮮魚店  
(有)シンセイ

## ■ 11,000円

北陸開発(株)

(有)しろね動物病院  
(有)白根コンタクトレンズセンター  
(有)三善

## ■ 10,000円

(有)曲屋  
(有)大清紙商店  
(有)佐藤衛生工業  
(株)藤村式黒板製作所  
(株)日向  
(株)セキヤ  
(株)スズキ紙器  
(株)アソウ工業  
明和工業(株)  
新潟鋼機(株)  
セレモニーホール花助会館  
新和(株)  
白根金融団  
シャープ新潟電子工業(株)  
ゴールドキャスター(株)  
川上工業(株)  
亀田製菓(株)白根工場  
(株)真保板金工業  
(株)鈴木仏壇店  
大野精工(株)  
JA新潟みらい

(有)三光社  
(有)笹川文具店  
(有)小林自動車  
(有)栗田呉服店  
(有)笠原鉄工所  
(株)吉沢化成  
(株)ノガミ  
(株)安武商事  
(株)ホンマ製作所  
(株)北陸重機建設  
(株)北辰金型工業所

(株)麩謹  
(株)外川組  
(株)高廣  
(株)高建組  
(株)大清商店  
(株)関根組  
(株)スタンレー新潟製作所  
(株)須田商店  
(株)白根清掃社  
(株)コンフォルト  
渡辺石材(株)  
渡辺建設(株)

## ■ 5,647円

東翔運輸(株)

(有)長谷川化成工業所  
(有)月映  
(有)白根クリーンサービス

## ■ 5,000円

(有)和田建材  
(有)吉貞  
(有)森山電気商会  
(有)丸善建設  
(有)松沢自動車工業  
(有)松崎興業  
(有)富多葉  
(有)長谷川表具店  
(有)白鳥社  
(有)ヌノカワクリーンサービス  
(有)新潟シーアイサービス

宮川組(株)  
マルコ食品(株)  
星野株式会社  
藤原電気(株)  
富士印刷(株)  
伴ブロック工業(株)  
野崎印刷(株)新潟工場  
新潟サセキ販売(株)  
渡幸建設(株)  
新栄住建(株)  
白根歯科医師会  
白根健生病院

白根医師会  
笹勇印刷(株)  
斎藤樹脂工業(株)

小林農園  
京浜貿易(株)

白根商工会  
(株)山内葬祭

(株)白熊  
(株)笠井仏壇工芸

(株)魚栄商店  
医療法人社団 白根大通病院  
医療法人社団 安宅整形外科医院  
安藤鋼機(株)

安達建設興業(株)  
朝日産業 有限会社  
アサヒ印刷

## ■ 3,000円

(有)ヤマト不動産  
(有)山田鉄工所  
(有)ホームアート新潟  
(有)藤井製作所  
(有)日正工業  
(有)バンバトランスポート

(有)花岡農園  
(有)坪川造園緑化  
(有)種基商店  
(有)谷川研り工業

(有)生野設備  
(有)白根化成  
(有)清水工務店

(有)志のぶ  
(有)サトウハイツ  
(有)小林オートサービス

(有)神田造園  
(有)小原自動車  
(有)大那工業  
(有)Mammy Co.

(株)渡辺製作所  
(株)渡一製作所  
(株)福宝  
(株)西村重機  
(株)豊国セレモニー  
(株)タナハシ  
(株)瀧澤商店

(株)大栄  
(株)大槻食品  
(株)泉源商店  
(株)石澤電機工業  
(株)五十嵐製作所

(有)山十  
(有)堀周商店  
(有)保苅写真館

(有)文祐堂  
(有)田村商店  
(有)寿しまさ  
(有)加藤新作商店

(有)遠藤農園  
(有)越後麻袋  
(有)飯島商店

(有)阿部車体  
(有)阿部工業所  
日之出建材(株)

八州産業(株)  
農事組合法人高井興野農場  
ネギシ電機(株)  
ニイガタ産業振興(株)  
新潟ウレタン(株)

トヨタ部品新潟共販(株)  
麩佐商店  
白根仏壇共同組合  
オートサービス中村

白根タクシー(株)  
木川木材(株)  
笹川鶏業(株)

小山金属工業(株)  
(株)新潟クボタ  
(株)中文商店(大阪屋)

(株)関根モーターズ  
(株)エシックス  
片倉チッカリン(株)  
エクセルホーム 有限会社

## ■ 2,000円

(有)藤原ダイス  
(有)藤崎種苗店  
(有)ノガワ  
(有)大郷自動車整備工場  
(有)関健  
(有)萱場組

(有)川崎農機商会  
(有)石田商店  
(有)浅乃橙

株)ヤマノホールディングス ヤマノ1909プラザ

(株)新潟三商  
(株)中伝商店  
(株)てんぐ屋

(株)田辺商店  
(株)タカセイ  
(株)里味

(株)上杉興業  
(株)出雲屋仏壇店  
(有)中央建機サービス

山宮印刷  
東條建具工業(株)  
白根中央タクシー(株)

桜井石油(株)  
(株)笹周  
(株)きもの泉三

大塚繊維工業(株)  
岩崎金網工業(株)

## ■ 1,000円

(有)カネコ  
(有)北陸農機商会  
(有)美窓トヨー住器  
(有)粟津屋

(株)イシダ新潟工場  
(株)朝倉家具  
ロータリー下越販売(株)

(有)こめや  
(有)金寿司  
パナコスモススギサワ

ティエスパピーホンダ(株)白根店  
白根設備(株)  
近藤与助工業(株)

カープラント  
エヌティボディセンター(株)  
(株)吉運堂

(有)城南プラザ  
(有)大橋製作所

# ボランティア伝言板

## 傾聴ボランティア講座

- 日時：7月23日(火)13:00～16:00
- 会場：白根健康福祉センター
- 内容：相手を受け入れるということ  
感情のコントロールの実習
- 講師：NPO ころこネットワーク  
心理カウンセラー 遠藤 道子 氏
- メ切り：7月18日(木)
- 申込み先：南区社会福祉協議会  
TEL 373-3223

傾聴ボランティアに興味のある方、以前に受講された方、どなたでもお気軽にご参加下さい！



## 中・高校生 ボランティアスクール

- 日時：① 7月30日(火)14:00～16:00  
② 7月31～8月6日の間の3日間  
③ 8月7日(水)10:00～15:00
- 会場：白根学習館  
②は、各自が希望する施設
- 内容：① 事前研修  
② 南区内の高齢者施設および学童クラブにて体験活動  
③ キャップハンディッキング・グループワークとふりかえり
- 対象：南区内に在住在学の中・高校生
- 問合せ先：白根地区公民館 TEL 372-5533  
南区社会福祉協議会 TEL 373-3223

## 24時間テレビ「愛は地球を救う」 チャリティキャンペーン

～街頭募金のお知らせ～

- 日時：8月25日(日)  
午前11時～午後5時
- 会場：イオン 白根店  
原 信 白根店

皆様からの  
熱い！厚い！暑い！  
ご協力をお願い  
いたしますm(\_)\_m

## デイサービスセンター 第2たがみの里

- 場所：南区茨曾根4667-7
- 内容：話し相手、将棋の対局相手、お茶・おやつ出しの手伝い等
- 日時：相談にて
- 連絡先：TEL 375-0202 担当：稲野(いなの)

ダンス・歌唱・合唱・マジック・似顔絵描き・朗読・紙芝居・手芸など出来る方、大歓迎です♪

### ボランティア活動保険

ボランティア活動中の様々な事故によるケガや賠償責任を補償します。個人グループは問いません。  
南区社会福祉協議会では、一人あたり300円の掛金のうち、100円の保険料を助成しています。  
(南区在住者及び南区を活動拠点としている方に限ります。)

### ボランティア活動支援助成金

福祉活動に関わるボランティア団体・グループ等で、公の援助がないか、または十分でない事業に対して、社会福祉協議会で助成金を交付しています。  
助成金額・・・1団体あたり 10,000円まで  
(申請以前に1～2回以上の活動実績が認められること)  
申込方法・・・交付申請書をH25.12月までに提出してください。  
助成決定・・・南区社会福祉協議会で審査・決定し、必要と認められた事業とします。

### ボランティア連絡協議会に加入しませんか？

ボランティアグループ同士の交流等を目的とした「南区ボランティア連絡協議会」。現在65団体が加入しています。ボランティア研修会や福祉フェアを通して情報交換をしたり、お茶の間サロン活動の支援を行っています。  
◆どんなグループが加入しているの？  
◆他のグループは、どんな活動をしているの？  
興味がある方はボランティア・市民活動センターへお問合せください。

お問合せは ボランティア・市民活動センターまで TEL 373-3223



## 善意をありがとう

(平成25年1月末～6月末までのご寄付です)

### 寄付金をいただきました

- 桑原進一郎 様 500,000円
- 匿名 様 10,000円
- 野澤 俊 様 5,000円
- 月瀧中学校 様 1,815円
- (株)NMI日の出薬局 様 16,600円
- 匿名 様 9,000円
- 原 元 様 100,000円
- 匿名 様 2,000円
- 新潟にここ市場 様 45,125円

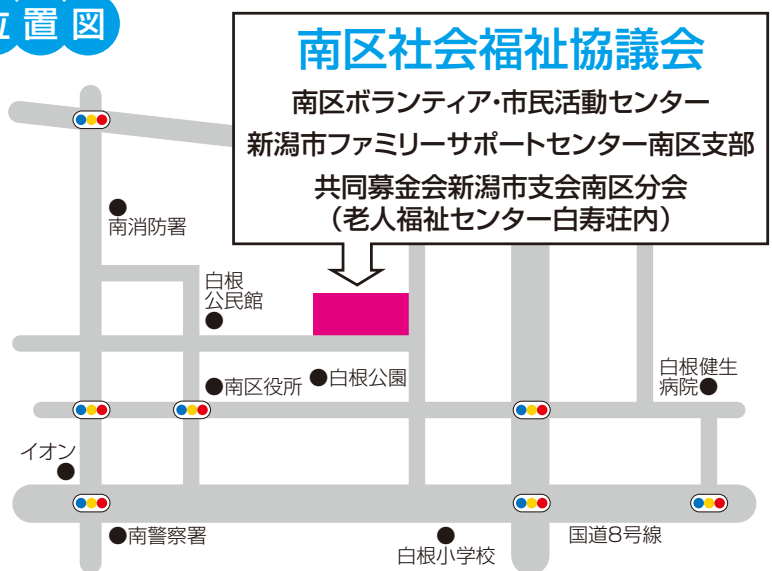
### 寄付品をいただきました

- 使用済み切手  
(有)山田建築店 様  
根岸地域生活センター 様  
中野弘子 様  
南区健康福祉課 様  
匿名 様
- プルタブ、エコキャップ、使用済み切手  
庄瀬地域生活センター 様
- エコキャップ 青木由継 様
- タオル 野田昌子 様
- 小物入れ(不織布)  
チヨザワセンショク 様

南区内の地域福祉推進のため大切に活用させていただきます。

南区社協の事業告知・報告はブログからもご覧いただけます。  
(<http://blog.goo.ne.jp/shakyominami>)

### 位置図



### 連絡先

社会福祉法人 新潟市社会福祉協議会 **南区社会福祉協議会**  
〒950-1217 新潟市南区白根1132番地1(老人福祉センター白寿荘内)  
TEL.025-373-3223 FAX.025-373-6125

「区社協だより～みなみ～」は、皆さまからご協力いただく社協会費や、赤い羽根共同募金の配分金を財源として作成しています。『福祉の何でも屋』として困ったときは「社協に相談してみよう」と思っていただけになるために子どもからお年寄りまで、皆さまが読みやすくわかりやすい、誌面づくりを目指します。